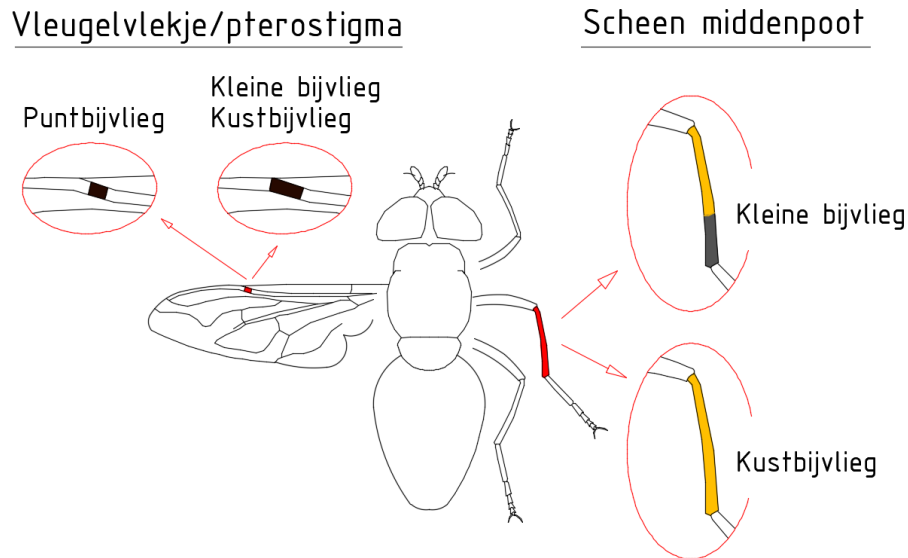


## Zweefvliegen van Nederland en België, **ERRATA**, september 2021

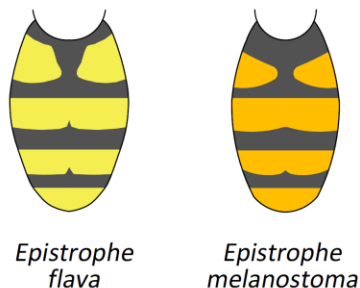
- p34. *Lejops vittata* is volgens Nederlandse naamgeving *Lejops vittatus*.
- p52. Onderste foto is *C. berberina* var. *oxyacanthae*, foto daarboven is *C. berberina* var. *berberina*.
- p47. Extra info:



- p54. Bovenste foto is *V. bombylans* var. *bombylans*, 2<sup>e</sup> foto is *V. bombylans* var. *plumata*, 3<sup>e</sup> foto is *V. bombylans* var. *haemorrhoidalis*.
- p56. Onderste foto, moet zijn: *Merodon rufus*.
- p74. Tweede foto van boven, fotograaf: Bert Oving.
- p76. Onderste foto, moet zijn *Syrphus ribesii*, vrouw (want achterdij geheel geel).
- p79. Toevoegen:
  - man *Scaeva selenitica*: ooghoek meer dan 150°, voorhoofd duidelijk gezwollen;
  - man *Scaeva dignota*: ooghoek minder dan 120°, voorhoofd niet gezwollen.
- p85. Foto bij *Epistrophe flava* is een *E. melanostoma*.

Verbeterde soorttekst: *Epistrophe flava* Brede bandzweefvlieg. 11-14 mm. Mondrand geel. Antennen geel. Achterlijf breed met brede oranje banden en grote vlekken op rugplaatje 2. Rugplaatjes 3 en 4 hebben een kleine inkeping in de vrijwel rechte achterrand van de gele band. Borststukrug dof met 2 lichtgrijze streepjes. Schildje geel behaard. Tars 3 geheel donker. NL; zeer zeldzaam (Z-Limburg) en BE: zeldzaam. Mei.

Ter vergelijk: *Epistrophe melanostoma*, óók met een dof borststuk, heeft een zwarte mondrand, een golvende achterrand op rugplaatjes 3 en 4 en het achterlijf is minder breed en meer oranje gekleurd.



-p93. Spits elfje heet nu *Fagisyrphus cinctus*.

-p116. Tekeningen randborstels (onderaan pagina); het verschil tussen haren en borstels is hier niet duidelijk. Moet zijn:



schildje  
zonder  
randborstels  
(alleen haren)

schildje met  
korte  
randborstels  
(ongeveer  
even lang als  
de haren)

schildje met  
lange  
randborstels

-p119. Beschrijving 9d moet zijn: *Cheilosia fasciata* Vroegste gitje D/D Zeer zeldzaam (ZL, N-Z Holland)  
p(124)

-p138. Onderste foto is *Lejogaster metallina*.

-p144. Het onderscheid tussen *P. notata* en *P. noctiluca* blijkt nog lastiger dan beschreven (DNA en ingewikkelde vleugelformule). Daarom hoort onder alle foto's het onderschrift:  
*P. notata/noctiluca*.